

ANNEX II

# PLA DE SALUT I HIGIENE CURS 2020 -2021



ESCOLA INFANTIL DE PRIMER CICLE MUNICIPAL  
DE MUSEROS

## ÍNDEX

1. FONAMENTACIÓ
2. RESPONSABILITATS DELS DIFERENTS AGENTS
  - 2.1. Conselleria amb competències en matèria de sanitat
  - 2.2. Àmbit sanitari
  - 2.3. Centre educatiu
  - 2.4. La família
3. RELACIÓ DEL PLA DE SALUT I HIGIENE AMB UNS ALTRES PLANS I PROJECTES DEL CENTRE
4. ACTUACIONS A NIVELL ESCOLAR I EN LA DIMENSIÓ FAMILIAR: DETECCIÓ DE NECESSITATS
  - 4.1. Activitat física, alimentació, higiene i descans
  - 4.2. Seguretat i prevenció de riscos, de lesions i d'accidents
  - 4.3. Malalties infantils
  - 4.4. Educació afectiva i social i benestar emocional
5. RELACIÓ AMB EL CURRÍCULUM
6. FINALITATS I OBJECTIUS
7. ACTUACIONS EN L'ÀMBIT ESCOLAR I EN LA DIMENSIÓ FAMILIAR
  - 7.1 Actuacions relacionades amb el descans i l'activitat física
  - 7.2 Actuacions relacionades amb l'alimentació saludable
  - 7.3 Actuacions relacionades amb la higiene
  - 7.4 Seguretat i prevenció de riscos, lesions, accidents i malalties infantils
  - 7.5 Educació afectiva i social i benestar emocional
- 8 RECURSOS LEGISLATIUS

## 9 ANNEXE

1. Annex III. Registre d'alerta escolar.
2. Annex IV. Informe de salut i inscripció mèdica per a l'administració de medicaments en horari escolar.
3. Annex V. Consentiment informat del pare, de la mare, o del tutor legal o de la tutora i sol·licitud a la persona responsable de la direcció del centre per a subministrar medicació o una altra actuació sanitària en horari escolar.
4. Annex VI. Registre d'administració de medicaments i atenció sanitària específica.
5. Diagrama de flux de l'apartat 8.3

## 1. FONAMENTACIÓ

En el segle xx, el concepte de salut ha evolucionat gràcies als avanços socials, econòmics i culturals. El 1946, l'Organització Mundial de la Salut (OMS ) la va definir com un estat de benestar complet, físic, mental i social i no sols com l'absència d'infeccions i malalties. A partir d'aquell moment, el concepte de salut passa a tenir una consideració positiva amb una concepció global de la persona. La promoció de la salut requereix un tractament multidisciplinari, en el qual l'educació ocupa un lloc central. En la Carta d'Ottawa s'estableix amb claredat el concepte de promoció de la salut com a un recurs al qual cada persona té dret per a gaudir de la seua vida quotidiana de la manera més plena possible. Una de les seues funcions és prevenir i intervenir sobre les possibles malalties amb l'objectiu aconseguir que siguen persones amb un estat de benestar físic, mental i social.

Des d'aquest punt de vista, la salut per tant és un concepte positiu i integral i s'estén a tota la població, inclosa l'escolar.

A la Comunitat Valenciana, la col·laboració entre els departaments de salut i d'educació ha estat clau per a desenvolupar polítiques i accions concretes de prevenció de la malaltia i promoció de la salut en establir un marc legal de referència:

- ❖ Decret 253/2019, de 29 de novembre, del Consell, de regulació de l'organització i el funcionament dels centres públics que imparteixen ensenyaments d'educació infantil o d'educació primària.
- ❖ Ordre 21/2019, de 30 d'abril, de la Conselleria d'Educació, Investigació, Cultura i Esport, per la qual es regula l'organització i el funcionament de les escoles infantils de primer cicle de titularitat pública.

- ❖ Llei 10/2014, de 29 de desembre, de la Generalitat, de salut de la Comunitat Valenciana. Aquesta llei, en el seu títol V, capítol II, Drets del menor, i en concret a l'article 59, estableix les actuacions fonamentals en l'àmbit de la salut escolar, com el conjunt de programes i activitats adreçades a l'educació per a la salut i la conservació i el foment de la salut física, psíquica i social de l'escolar en els centres docents no universitaris de la Comunitat Valenciana.
  
- ❖ Ordre de 27 de febrer de 2002, de la Conselleria de Sanitat, que estableix l'informe de salut de l'escolar con a document sanitari d'utilització obligatòria per a l'accés en un centre escolar o per a l'inici d'una etapa educativa.
  
- ❖ Resolució de 13 de juny de 2018, de la Conselleria d'Educació, Investigació, Cultura i Esport i de la Conselleria de Sanitat Universal i Salut Pública, per la qual es dicten instruccions i orientacions d'atenció sanitària específica en centres educatius per a regular l'atenció sanitària a l'alumnat amb problemes de salut crònica en horari escolar, l'atenció a la urgència, l'administració de medicaments i l'existència de farmacioles als centres escolars.
  
- ❖ Resolució d'11 de desembre de 2017, de la Conselleria d'Educació, Investigació, Cultura i Esport i de la Conselleria de Sanitat Universal i Salut Pública per la qual es dicten instruccions per a la detecció i l'atenció precoç de l'alumnat que puga presentar un problema de salut mental.

## 2. RESPONSABILITATS DELS DIFERENTS AGENTS

### 2.1. Conselleria amb competències en matèria de sanitat

Corresponen a aquesta conselleria la planificació, la direcció, la coordinació i, si és el cas, la difusió de les activitats i programes dirigides a l'atenció i la millora de la salut escolar, així com, entre altres, les funcions següents:

- √ L'elaboració dels informes de salut i el document de salut infantil,
- √ La planificació i realització dels exàmens de salut.
- √ La realització dels estudis i de les propostes higièniques i sanitàries adients en matèria d'educació per a la salut, amb la finalitat de millorar l'estat de salut de la població escolar.
- √ El control sanitari de les instal·lacions.
- √ La vigilància i el control higiènic i sanitari dels aliments i del personal dels menjadors escolars. I també, l'assessorament i la determinació, si escau, dels requisits mínims que han de reunir els menús alimentaris dels menjadors escolars.

La Llei 1/1994 va permetre crear la Comissió Mixta de Sanitat i Educació en la qual es contempla la creació d'una comissió de coordinació des de la qual es creen diversos equips tècnics mixtos per a treballar qüestions de salut i educació. Són aquests equips tècnics coordinats per la Comissió, els que proposen les diferents activitats que es realitzaran amb la finalitat de complir amb el que estableix la Llei 10/2014.

### 2.2. Àmbit sanitari

El facultatiu o la facultativa encarregat o encarregada habitualment de la salut de l'alumne o alumna:

- √ Omplir l'informe de salut i prescripció mèdica per a l'administració de medicaments en horari escolar (annex IV).
- √ Incloure en la prescripció mèdica: el medicament prescrit, la posologia, l'horari i la manera com s'administre, la duració del tractament i les indicacions específiques sobre conservació custòdia i administració.

Personal sanitari de referència del centre educatiu:

- √ Organitzar l'aplicació d'aquesta resolució, sobre l'atenció sanitària específica en centres educatius, en coordinació amb els centres educatius del seu àmbit.
- √ Establir i aplicar el protocol per a la prestació de l'atenció sanitària específica del centre educatiu per a l'alumnat amb necessitats d'atenció per problemes de salut crònica en el centre educatiu.
- √ Facilitar formació sanitària específica als professionals o a les professionals dels centres educatius d'acord amb les necessitats detectades.
- √ Atendre la urgència sanitària quan es requerisca.

### **2.3. Centre educatiu**

L'escola és un dels escenaris principals de l'educació per a la salut: els xiquets i les xiquetes estan en fase de formació física, psíquica i social i tenen una gran capacitat per a l'aprenentatge i l'assimilació d'hàbits. Cal que l'escola:

- √ Recorde l'obligatorietat dels tutors legals de l'alumnat de presentar un informe sanitari en els inicis i canvis d'etapa escolar als processos de matrícula o canvis de centre.
- √ Faciliti la realització d'exàmens de salut o reconeixements sanitaris amb la periodicitat i de la manera que reglamentàriament es determine.
- √ Faciliti l'adscripció del centre escolar al centre de salut més pròxim (centre de referència per al centre escolar).
- √ Inclou la promoció de la salut en els continguts curriculars.

La Resolució de 13 de juny de 2018, de la Conselleria d'Educació, Investigació, Cultura i Esport i de la Conselleria de Sanitat Universal i Salut Pública, per la qual es dicten instruccions i orientacions d'atenció sanitària específica en

centres educatius per a regular l'atenció sanitària a l'alumnat amb problemes de salut crònica en horari escolar, l'atenció a la urgència, i l'administració de medicaments i l'existència de farmacioles en els centres escolars determinen que els següents àmbits seran responsabilitat del centre educatiu:

### **Persona responsable de la direcció**

- √ Organitzar l'aplicació del document d'atenció sanitària específica en centres educatius i incorporar-lo en el reglament de règim intern.
- √ Comunicar-se amb la persona coordinadora del centre de salut de referència i col·laborar en l'organització de l'atenció sanitària a l'alumnat amb problemes de salut crònica, per establir el protocol per a la prestació de l'atenció sanitària específica del centre educatiu
- √ Sol·licitar, rebre, arxivar i custodiar la documentació presentada per les famílies o tutors o tutores legals (annex IV, informe de salut i prescripció mèdica per a l'administració de medicaments en horari escolar, i annex V, consentiment informat del pare, de la mare o del tutor o de la tutora legal i sol·licitar a la persona responsable de la direcció del centre per a subministrar medicació o una altra atenció sanitària en horari escolar).
- √ Disposar d'un registre d'alumnes amb malalties cròniques o uns altres problemes de salut (annex III, registre d'alerta escolar).
- √ Organitzar, amb la col·laboració de tots i totes els professional i les professionals del centre, l'administració de medicaments, la seua custòdia i l'accés, i respectar les indicacions contingudes en l'annex IV.
- √ Custodiar el registre d'administració de medicaments o altra atenció sanitària específica (annex VI registre d'administració de medicaments i atenció sanitària específica).
- √ Durant el curs escolar, comunicar, a la persona coordinadora mèdica del centre sanitari de referència, qualsevol canvi en la situació de l'alumnat del seu centre que implique la necessitat de modificar el protocol per a la prestació sanitària específica, per adaptar-lo a les necessitats reals del centre.



### **El personal del centre educatiu:**

- √ Tindre coneixement i accés al lloc on es troba la farmaciola i el procediment per a l'administració de medicaments en el centre escolar (apartat 8.3, procediment per a l'administració de medicaments).
- √ Conèixer les actuacions davant una situació d'urgència sanitària (apartat 8.2, procediment d'actuació davant una situació d'urgència sanitària) i, en especial, el número d'emergències 112 i les dades del centre i les de l'alumne o de l'alumna que ha proporcionat en cas d'urgència sanitària.
- √ Col·laborar amb la persona responsable de la direcció del centre docent en la custòdia, l'accés i l'administració de medicaments.

### **Protocol a seguir en cas d'atenció sanitària específica.**

#### **Persona responsable de la direcció del centre educatiu:**

- Comunicarà a la persona coordinadora del centre de salut de referència qualsevol canvi en la situació de l'alumnat del seu centre que implique la necessitat de modificar el protocol per a la prestació sanitària específica del centre educatiu, per adaptar-lo a les necessitats reals del centre.
- Custodiarà el registre d'administració de medicaments o una altra atenció sanitària (annex VI), que conservarà les dades històriques i permetrà conèixer amb claredat les necessitats d'atenció sanitària de l'alumnat actual.

#### **Persona coordinadora del centre de salut i la persona responsable de la direcció del centre educatiu:**

- Implementaran les accions formatives, de sensibilització i organitzatives que s'hagen determinat.

### **Personal del centre educatiu:**

- En cas de dubte en l'administració de medicaments, tal com es reflecteix al diagrama de flux de l'apartat 8.3, es dirigirà a la família, al centre de salut de referència o al telèfon 112, si és el cas.
- Enregistrarà l'administració de medicaments o altra atenció sanitària (annex VI).
- Davant una urgència sanitària, la persona del centre educatiu que estiga present haurà de fer-se càrrec de la primera actuació i seguir el procediment establert al diagrama de flux de l'apartat 8.2, el qual estarà inclòs en el Reglament de règim interior del centre.
- Davant una urgència sanitària, la persona del centre educatiu que estiga present haurà de fer-se càrrec de la primera actuació i seguir el procediment establert al diagrama de flux de l'apartat 8.2, el qual estarà inclòs en el Reglament de règim interior del centre.

#### **1. Telefonar al 112.**

1. Indicar que es tracta d'una "**Alerta Escolar**", quan és una urgència per malaltia crònica (asma, diabetis, epilèpsia o al·lèrgia), o que es tracta d'una **situació sobtada**.
2. Indicar al 112 la localització de la urgència: direcció del centre i persona i telèfon de contacte.
3. Dades mèdiques de l'alumne o alumna i símptomes i signes que presenta (conscient, inconscient, dificultat respiratòria, ferides, etc)
4. Seguir les indicacions del 112 o, en cas de derivació del 112, les indicacions mèdiques del Centre d'Informació i Coordinació d'Urgència (CICU), que donarà les pautes d'actuació i indicarà l'enviament de serveis sanitaris al lloc, o si és procedent, el trasllat de l'alumne o alumna al centre de salut, entre altres.

#### **2. Avisar a la família.**

## 2.4. La família

És el primer grup social de la vida dels xiquets i de les xiquetes, i per tant, el primer referent afectiu. Dona resposta a les primeres demandes, esdevé un model a seguir i estableix pautes i normes.

El vincle afectiu que forma el bebé amb els familiars o cuidadors principals, influirà en tots els aspectes emocionals, socials i de desenvolupament del xiquet o de la xiqueta, fins i tot, en l'edat adulta.

En aquest entorn, l'adquisició d'hàbits i conductes de salut té molta importància. La interacció família-escola és fonamental per al desenvolupament d'actituds i hàbits positius quant a la pròpia salut i a la de l'entorn; per tant, s'ha de potenciar els contactes periòdics amb entrevistes, notes informatives o reunions grupals. Els missatges que arriben de la família i de l'escola als menors no poden contradir-se per tal d'evitar tensions. En l'educació infantil, la interacció amb les famílies és un aspecte fonamental per al desenvolupament harmònic i saludable dels xiquets i de les xiquetes.

El Decret 253/2019, de 29 de novembre, del Consell, i la Resolució del 13 de juny de 2018, estipulen que les famílies seran les responsables d'aportar al centre educatiu:

- L'informe de salut i prescripció mèdica per a l'administració de medicaments en horari escolar (annex IV).
- Consentiment informat del pare, de la mare o del tutor, o de la tutora legal i sol·licitud a la persona responsable de la direcció del centre per a subministrar medicació o una altra atenció sanitària en horari escolar (annex V).
- La medicació prescrita pel metge o la metgessa, retolada amb el nom complet de l'alumne o de l'alumna i la posologia i freqüència.
- Responsabilitzar-se tant de la seua medicació com del control de la seua caducitat.

### **3. RELACIÓ DEL PLA DE SALUT I HIGIENE AMB UNS ALTRES PLANS I PROJECTES DEL CENTRE**

El pla de salut i higiene està redactat coherentment amb uns altres plans i projectes de la nostra escola, especialment amb el projecte educatiu del centre (Decret 253/219, de 29 de novembre, del Consell, i Ordre 21/2019, de 30 d'abril, de la Conselleria d'Educació), en el qual es desenvolupa el pla de convivència (article 121, LOE/LOMCE) el pla d'acció tutorial, el pla d'atenció a la diversitat i la proposta curricular. El projecte educatiu del menjador escolar i el pla d'emergència del centre estan, a més, íntimament relacionats i redactats amb coherència amb aquest pla de salut i higiene.

Les actuacions relacionades amb la salut i la higiene que al llarg del curs es posen en funcionament s'han d'incloure en la programació general anual (PGA), que serà avaluada en finalitzar el curs. Aquesta PGA recull, en definitiva, tots els aspectes sobre l'organització i el funcionament del centre, inclosos els projectes, el currículum, les normes, i tots els plans d'actuació acordats i aprovats (article 125, LOE/LOMCE).

### **4. ACTUACIONS A NIVELL ESCOLAR I EN LA DIMENSIÓ FAMILIAR: DETECCIÓ DE NECESSITATS**

Els principals àmbits en els quals es pretén incidir amb aquest pla de salut i higiene son:

#### **4.1. Activitat física, alimentació, higiene i descans**

Els xiquets i les xiquetes d'1 a 3 anys, tenen una sèrie de necessitats fisiològiques que no poden resoldre per ells mateixos i que estan relacionades amb el seu desenvolupament. L'atenció i la satisfacció d'aquestes necessitats, és de vital importància, com afirmen Ochaita i Espinosa (2004). Aquests autors destaquen l'adequada alimentació, la higiene, l'atenció sanitària, el descans la

seguretat ambiental i la vigilància com a les responsables de posar en marxa els processos madurats relacionats amb l'enorme desenvolupament que es produeix en la primera infància.

Totes aquestes necessitats que s'han de cobrir representen alhora una bona oportunitat per establir i reforçar amb els xiquets i les xiquetes una relació afectiva que l'ajudarà a madurar, a socialitzar-se i a integrar-se en el món que l'envolta.

#### **4.2. Seguretat i prevenció de riscos, de lesions i d'accidents**

L'escola ha de ser model de seguretat i prevenció de riscos, de lesions i d'accidents. Ha de garantir que l'espai del centre siga segur (l'entorn pròxim, les zones de joc, les escales, les zones esportives, els corredors i el menjador). A l'escola, les lesions que més es produeixen involuntàriament són les patinades i caigudes, sobretot al pati durant l'esplai o en els moments de joc i d'activitat.

També ens podem trobar, encara que de manera aïllada, les relacionades amb incidents i accidents de trànsit que es poden produir en l'entorn físic i vial de l'escola. En aquest sentit, s'ha de tindre en compte com s'ha dit abans, que l'entorn escolar siga l'adequat per a garantir al màxim la seguretat (entorn pròxim vigilat, escales, patis, passadissos, sistemes d'evacuació, personal capaç d'aplicar primers auxilis, etc.).

Entre l'alumnat, els riscos més preocupants són els relacionats amb les malalties, els problemes derivats de la falta de maduració fisiològica, els ennuegaments, etc.

#### **4.3. Malalties infantils**

Les malalties més freqüents en aquestes edats són les transmissibles, ja que en conviure tots junts es contagien molt fàcilment. És important aprendre detectar els símptomes per tal d'evitar contagis i previndre problemes de salut.

Els mecanismes de transmissió poden ser per:

- Contagi directe (mitjançant la sang) i contagi indirecte.
- Contagi físic: mans brutes i objectes contaminats.
- En les mucoses del nas, boca, en esternudar, tossir o parlar.
- Aliments en mal estat.
- Insectes.

<b>MALALTIES INFANTILS</b>	
VÍRIQUES	Varicel·la, xarampió, hepatitis...
BACTERIANES	Tètan, meningitis, encefalitis...
ULLS I VIES RESPIRATÒRIES	Amigdalitis, vegetacions, otitis, bronquitis, conjuntivitis, asma...
PATOLOGIA OCULAR	Hipermetropia, astigmatisme, miopia i estrabisme
APARELL DIGESTIU	Diarrees, restrenyiment, paràsits intestinals...
ENDOCRINES	Diabetis
CARDIOLÒGIQUES	Cardiopaties
HEMATOLÒGIQUES	Anèmia, trastorns de coagulació...
CUTÀNIES	Polls, herpes i fongs
SISTEMA NERVIÓS	Convulsions i epilèpsia
APARELL DE LOCOMOCIÓ	Peus i columna vertebral
TRASTORNS CONDUCTUALS	Alimentació, somni, esfínters i conducta motriu agressiva

#### **4.4. Educació afectiva i social i benestar emocional**

L'educació emocional es fa més necessària cada dia per tal d'aplicar aquestes habilitats a situacions cada vegada més presents en la nostra societat (estrés, violència...).

Els xiquets i les xiquetes d'1 a 3 anys estan en un nivell maduratiu i evolutiu en el qual el fre inhibitori i l'autocontrol es desenvolupen. Aquest moment vital es caracteritza per l'aparició de conflictes amb els adults, dels quals els xiquets i les xiquetes comencen a separar-se per tal d'iniciar la formació de la seua identitat, i amb els iguals, ja que la falta d'eines i habilitats socials, a més de la immaduresa lingüística que dificulta les negociacions entre pares.

### **5. RELACIÓ AMB EL CURRÍCULUM**

El pla de salut i higiene es relaciona tant amb les finalitats de l'etapa com amb els objectius i continguts del primer cicle de l'etapa de l'educació infantil recollits en el Decret 37/2008, de 28 de març, del Consell.

#### **Objectius relacionats:**

- a) Conèixer el propi cos i el dels altres, les seues possibilitats d'acció i aprendre a respectar les diferències (educació sexual, activitat física, educació vial, alimentació i nutrició).
- b) Observar i explorar el seu entorn familiar, natural i social.
- c) Adquirir progressivament autonomia en les seues activitats habituals (higiene i neteja personal, alimentació i nutrició, educació vial).
- d) Desenvolupar les capacitats afectives.
- e) Relacionar-se amb els altres i adquirir progressivament pautes elementals de convivència i de relació social, així com exercitar-se en la resolució pacífica de conflictes.
- f) Desenvolupar habilitats comunicatives en diferents llenguatges i formes d'expressió.

Pel que fa als **blocs de contingut** de cadascuna de les àrees d'educació infantil aquest pla manté una relació més directa amb:

1. El coneixement de si mateix i l'autonomia personal:
  - Bloc 1. El cos i la pròpia imatge.
  - Bloc 2. Joc i moviment.
  - Bloc 3. L'activitat i la vida quotidiana.
  - Bloc 4. L'atenció personal i la salut.
  
2. Coneixement del medi físic, natural, social i cultural:
  - Bloc 3. La cultura i vida en societat.
  
3. El llenguatge: comunicació i representació:
  - Bloc 1. Les llengües i els parlants.
  - Bloc 7. El llenguatge corporal.

L'educació per a la salut es contempla específicament en el bloc 4 de l'àrea del coneixement de l'alumne o de l'alumna d'ells mateixos i de l'autonomia personal amb els continguts específics següents:

- ✚ Salut i la cura d'un mateix.
- ✚ Les accions que afavoreixen la salut.
- ✚ L'alimentació i el descans.
- ✚ L'hàbit de la neteja del cos amb totalitat i de les diverses parts del cos.
- ✚ La cura de l'entorn per fer les activitats en espais nets i ordenats.
- ✚ L'adquisició d'hàbits adequats per evitar situacions de risc i la sol·licitud d'ajuda davant d'aquests.

La promoció de la salut es contempla, a més, com a tema transversal, és a dir, cal que impregne tota la activitat educativa i es treballi de manera globalitzada.



*Les caixes roges d'educació infantil*, publicades pel Ministeri d'Educació Cultura i Sports (MEC) suggereixen tractar de transversalment els següents aspectes relacionats amb la prevenció i promoció de la salut en l'entorn escolar :

- ✚ Alimentació i nutrició.
- ✚ Educació sexual.
- ✚ Educació per evitar dependències.
- ✚ Activitat física.
- ✚ Prevenció d'accidents.
- ✚ Educació vial.
- ✚ Cures personals: d'higiene i salut.
- ✚ Salut mental.

## 6. FINALITATS I OBJECTIUS

Aquest pla pretén integrar el tractament de la salut i de la higiene i és una eina de suport per a l'equip educatiu en la tasca de generar en l'alumnat respostes adaptades al centre escolar i a la societat. Intenta, al mateix temps, constituir un punt de trobada entre les famílies i el centre educatiu i dotar de coherència les actuacions que es porten a terme en ambdós contextos per tal d'unificar criteris.

**Els objectius generals que es plantegen són:**

- √ Promoure l'adopció d'una dieta saludable per part de l'alumnat.
- √ Afavorir la incorporació de l'activitat física, lúdica o pautada, a l'estil de vida dels xiquets i de les xiquetes.
- √ Fomentar l'adquisició i autonomia dels hàbits d'higiene.
- √ Promoure l'equilibri i la salut mental i emocional entre l'alumnat.

- ✓ Iniciar les habilitats de resolució pacífica de conflictes.
- ✓ Afavorir l'autoestima, l'autocontrol emocional i la millora d'habilitats per a la vida.
- ✓ Fomentar un entorn emocional saludable del qual es beneficie tota la comunitat educativa.
- ✓ Promoure una actitud saludable i positiva quant a sexualitat, adequada a l'etapa del desenvolupament dels xiquets i de les xiquetes.
- ✓ Fomentar el respecte a les diferències individuals.
- ✓ Desenvolupar actituds i conductes sensibles a aspectes de gènere (igualtat, respecte...).
- ✓ Integrar l'educació afectiva i social al currículum del nivell.
- ✓ Promoure l'adopció de pautes de comportament i estils de vida que incrementen la seguretat i prevenció dels accidents, dins i fora de l'escola.
- ✓ Reduir la incidència de lesions entre l'alumnat i docents dins del centre.

### **Objectius específics en els diferents àmbits d'actuació:**

#### **1- Activitat física, alimentació, higiene i descans.**

##### **Objectius que fan referència a l'escola:**

- ✓ Millorar la coordinació amb la família en àmbits d'higiene i atenció personal.
- ✓ Reduir la mala nutrició de l'alumnat i previndre l'obesitat infantil.
- ✓ Descobrir i fomentar el consum d'aliments saludables i variats.
- ✓ Millorar les dinàmiques a l'aula del temps de jocs, gaudir d'oci i metodologies que fomenten aprenentatges viscuts.
- ✓ Presentar i gaudir dels jocs corporals com a recurs per millorar el desenvolupament neuromotor de l'alumnat.

### **Objectius que fan referència al desenvolupament de l'alumnat:**

- ✓ Iniciar la descoberta dels diferents moments del dia per alimentar-nos: desdijuni, esmorzar, dinar, berenar i sopar.
- ✓ Aprendre a rentar-se i eixugar-se les mans, abans i després de menjar, després de l'ús del servei i sempre que estiguen brutes.
- ✓ Iniciar l'hàbit d'hidratació diària i valorar la importància per al nostre cos.
- ✓ Descobrir la necessitat del descans per a reparar la nostra energia.
- ✓ Iniciar i desenvolupar els hàbits de masticació i d'evacuació.
- ✓ Iniciar els hàbits per a una correcta higiene alimentària.
- ✓ Gaudir del moment i de l'espai per alimentar-nos com una oportunitat per a la convivència i la comunicació.
- ✓ Iniciar hàbits de comportament a taula (ús i cura de coberts i vaixel·la, no parlar amb la boca plena...).
- ✓ Valorar la importància de l'exercici físic per a la salut.

## **2- Seguretat i prevenció de riscos, lesions i accidents.**

### **Objectius que fan referència a l'escola:**

- ✓ Previndre accidents de l'alumnat al centre.
- ✓ Previndre lesions laborals de les persones professionals que treballen a l'escola.
- ✓ Conèixer i aplicar mesures de seguretat bàsiques per als xiquets d'1 a 2 anys.
- ✓ Detectar, de manera precoç, les discapacitats i malalties en coordinació amb la família o amb la sanitat.
- ✓ Conèixer protocols clars d'actuació amb malalties contagioses, perilloses i malalties comunes.

### **Objectius que fan referència al desenvolupament de l'alumnat:**

- ✓ Descobrir les principals fonts de perill infantils (endolls, objectes que tallen o punxen, substàncies perilloses, medicaments, finestres, portes...).
- ✓ Iniciar la descoberta de les normes més senzilles de circulació vial.
- ✓ Aprendre a valorar les conductes que eviten accidents (fer fila sense espentar, no llançar objectes o joguets...).
- ✓ Identificar i evitar els riscos per a la salut en les rutines diàries: cridar, no abrigar-se, no protegir-se del sol.

### **3- Educació afectiva i social i benestar emocional:**

#### **Objectius que fan referència a l'escola:**

- ✓ Detectar problemes emocionals o desprotecció emocional dels alumnes en la família.
- ✓ Fomentar un ambient de treball i d'aprenentatge agradable i acollidor.
- ✓ Prendre consciència d'actituds contràries a la igualtat.
- ✓ Reflexionar i consensuar l'acció educativa per aconseguir una escola inclusiva.

#### **Objectius que fan referència al desenvolupament de l'alumnat:**

- ✓ Afavorir la construcció d'una imatge ajustada de si mateix.
- ✓ Fomentar una autoestima positiva.
- ✓ Iniciar estratègies pacífiques de resolució de conflictes.
- ✓ Descobrir les normes de conducta i aplicar-les per a millorar les relacions amb els altres.

- ✓ Verbalitzar les necessitats i els desitjos.
- ✓ Reconéixer i iniciar la gestió de les emocions bàsiques pròpies i dels altres.
- ✓ Adquirir una progressiva autonomia en les activitats diàries.
- ✓ Viure un paper individual dins de la vida de grup.
- ✓ Valorar la importància del temps del joc i de l'esplai.

## **7. ACTUACIONS EN L'ÀMBIT ESCOLAR I EN LA DIMENSIÓ FAMILIAR**

Les famílies i el personal de l'Escola Infantil de Primer Cicle Municipal de Museros treballem coordinadament i procurem dotar de coherència les actuacions que es desenvolupen en l'escola amb aquelles que es desenvolupen en el nucli familiar i viceversa. El contacte entre l'educadora i les famílies és diari, tant en els moments d'entrada i d'eixida de l'escola com amb de l'agenda escolar. A més, es fan reunions generals de centre i d'aula i es disposa d'un horari d'atenció a les famílies, tant a nivell de tutoria com de direcció, que es flexibilitza per tal d'afavorir els intercanvis d'informació entre el personal educatiu i les famílies.

La psicòloga municipal, assessora les famílies quan aquestes ho requereixen.

### **7.1. Actuacions relacionades amb el descans i l'activitat física**

- ⇒ Promoure activitats que alternen períodes d'activitat amb uns altres de descans.
- ⇒ Respectar la necessitat de moviment i d'expansió de l'alumnat i organitzar l'espai per promoure la llibertat de moviment.
- ⇒ Adaptar l'organització del personal, de l'espai i del temps per tal de respectar els ritmes de son dels xiquets i de les xiquetes.

- ⇒ Promoure hàbits de descans adequats i preparar l'ambient per tal d'afavorir la relaxació i la qualitat del son.
- ⇒ Desenvolupar activitats psicomotrius adaptades a les necessitats evolutives de cada xiquet i xiqueta.

## **7.2. Actuacions relacionades amb l'alimentació saludable**

- ⇒ Com que en la nostra escola tenim un servei de cuina propi, cal planificar, juntament amb la cuinera i l'empresa que gestiona el servei, uns menús basats en una dieta equilibrada, amb productes frescos i menjar casolà.
- ⇒ Adequar el menú del menjador als ritmes d'incorporació de nous aliments pautats pels pediatres.
- ⇒ Exercitar els músculs i ossos implicats en la masticació i incorporar menjars sense triturar tot respectant el ritme maduratiu de cada alumne.
- ⇒ Cal recomanar, a les famílies, la preparació d'esmorzars saludables allunyats de llepolies, brioixeria industrial, etc.
- ⇒ Planificar horaris específics per a beure aigua i hidratar-se, a més de tindre les botelles d'aigua a l'abast de l'alumnat per tal d'afavorir l'autonomia en la satisfacció de necessitats.
- ⇒ Establir protocols d'actuació i detecció davant de malalties relacionades amb l'alimentació: diabetis, al·lèrgies, intoleràncies, etc.
- ⇒ Incloure, en les programacions curriculars, objectius i continguts relacionats amb l'alimentació saludable (racó de joc simbòlic de cuina o de mercat, projecte de treball dels aliments, etc.).

### 7.3. Actuacions relacionades amb la higiene

#### Pel que fa al canvi de bolquers

- ⇒ En cada aula hi ha una zona específica amb un moble canviador i prestatgeries individuals per guardar els objectes d'higiene de cada xiquet o xiqueta, cal mantenir aquesta zona ordenada, neta i desinfectada.
- ⇒ A la zona de canvi de bolquer de cada aula, hi ha un contenidor de bolquers que cal utilitzar per tal d'aïllar els bolquers bruts i evitar olors desagradables.
- ⇒ El personal educatiu disposa de guants d'un sol ús, sabó, alcohol i desinfectant per mantindre la seua pròpia higiene en els moments de canvi de bolquer.
- ⇒ Cal utilitzar les tovalloles humides, la crema específica i els bolquers que cada família aporta per al seu fill o la seua filla.
- ⇒ Cal canviar el bolquer a l'alumnat sempre que siga necessari i, a més, establir unes rutines de revisió de bolquers després d'esmorzar, abans de dinar, abans de gitar-los a dormir, quan es despertem de la sesta i abans d'anar-se'n a casa.
- ⇒ Cal canviar de roba els alumnes i les alumnes quan es banyen o s'embruten a causa de les seues deposicions, i sempre que la seua educadora ho considere oportú. Les famílies són les responsables d'aportar dues mudes completes marcades amb el nom del xiquet o de la xiqueta i de reposar-les quan siga necessari. La roba bruta es guardarà a les motxilles dins d'una borsa tancada.

#### Pel que fa al control d'esfínters:

- ⇒ No s'estableix cap període ni protocol generalitzat per a tot l'alumnat, cal respectar els ritmes individuals i l'estat maduratiu de cada alumne.

- ⇒ El control d'esfínters es fa totalment de manera individualitzada, i s'atén el ritme del xiquet o de la xiqueta, es coordinarà entre el personal del centre i les famílies per tal d'assegurar la coherència d'actuacions i organitzar els recursos personals i materials en el moment de retirar el bolquer el cap de setmana per tal d'iniciar el procés i passar els primers moments d'aquesta conquesta tan important per als menuts amb la seua família.
- ⇒ Cal que els adults acompanyen els xiquets i les xiquetes en aquest procés amb especial cura quant a l'afectivitat i l'autoestima, i s'asseguren que els xiquets i les xiquetes se senten recolzats i estimats en aquesta conquesta, tant a casa com a l'escola.
- ⇒ En les dues aules de 2 a 3 anys, hi ha un bany adaptat als menuts i visible des de la classe amb dos inodors i tres piques. Les aules d'1 a 2 anys i l'aula mixta comparteixen un bany amb dos inodors i tres piques accessible des de les dues classes. Cal mantindre aquestes zones netes i desinfectades i col·locar el paper higiènic a l'abast dels xiquets i de les xiquetes.
- ⇒ Els adults ajudaran a torcar-se als xiquets i a les xiquetes després d'anar al bany, i utilitzaran tovalloles humides després de les deposicions.

## Higiene personal i ambiental

- ⇒ Establir rutines que ajuden a assolir hàbits adequats relacionats amb la higiene personal: rentar-se les mans i la cara (sempre que s'embruten, abans i després de menjar, després d'utilitzar l'inodor...), mocar-se, dur roba adequada al temps climatològic, utilitzar els coberts per alimentar-se, etc.
- ⇒ Planificar els racons i ambients de les aules per tal d'incorporar materials de joc simbòlic relacionats amb l'alimentació (aliments de joquet, cuina, culleres...), la neteja personal (banyeres, nines, bolquers...), etc.



- ⇒ Incloure, en la proposta curricular i en les programacions didàctiques, objectius i continguts relacionats amb l'esquema corporal, el control psicomotor, els canvis de l'entorn, etc.
- ⇒ Les famílies aportaran els estris relacionats amb la higiene personal dels seus fills i filles marcats amb el seu nom. El personal educatiu controlarà que cada xiquet i xiqueta utilitzi les seues pertinences i no les dels altres. Dins de cada bany, hi ha perxes on es penjaran les tovalloles de cada alumne les quals s'identificaran amb una foto per tal d'afavorir l'autonomia de l'alumnat.
- ⇒ La pinta, els bolquers, les tovalloles humides, etc., es guardaran dins de l'espai assignat a cada xiquet o a cada xiqueta i estaran a l'abast dels adults.
- ⇒ Per a dormir en l'escola, s'utilitzen els bressols i les hamaques infantils, el centre assignarà a cada alumne, a l'inici de l'escolaritat, un llençol de baix i una manta, les famílies aportaran un altre llençol per tapar-los. Cal que cada alumne tinga una hamaca o un bressol per al seu ús personal que es marcarà amb la seua fotografia per tal de fomentar l'autonomia.
- ⇒ El personal educatiu tindrà cura que les condicions higièniques de l'ambient siguin les adequades: temperatura, il·luminació, ordre, neteja... i complirà les prescripcions higièniques i sanitàries de la legislació i normativa vigent.
- ⇒ Cal que les famílies i el personal educador consensuen les accions educatives destinades a l'adquisició d'hàbits relacionats amb la higiene. L'equip educatiu assessorarà les famílies en tot allò que siga necessari i, en especial, en tot el que tinga relació amb el control d'esfínters, i amb els hàbits relacionats amb el descans, l'alimentació i l'adequació de la roba...

#### 7.4. Seguretat i prevenció de riscos, lesions, accidents i malalties infantils

- ⇒ Vigilància de l'adequació dels materials (toxicitat, grandària, etc.).
- ⇒ Cal tindre especial atenció a l'ordre i la neteja dels espais, per tal d'evitar caigudes i accidents.
- ⇒ Control dels dispositius de seguretat infantil en l'escola: endolls, protecció de portes, portes per aïllar la cuina...
- ⇒ A causa de l'edat dels nostre alumnat, la possibilitat d'ennuegada és una de les preocupacions més freqüents en les educadores del centre i en les famílies. El personal de l'escola ha rebut formació sobre la realització de la maniobra de Heimlich en bebés; no obstant això, hem incorporat el dispositiu antiennuega Dechoker a la farmaciola del centre.
- ⇒ Educadores i famílies ens implicarem per tal de minimitzar les oportunitats d'ennuegament dels xiquets i de les xiquetes seguint aquestes pautes:
  - Oferir els menjars segurs i tallats amb una grandària adequada i sense pinyols i ensenyar a mastegar correctament.
  - No deixar a l'abast de l'alumnat objectes xicotets, amb peces que es puguin desprendre, que es puguin ingerir per accident (globus desunflats, monedes...), etc.
  - Dirigir l'acció educativa per tal d'ensenyar els menuts a no ficar-se objectes a la boca.
  - Establir protocols coordinats amb els responsables del centre de salut de la població, adequats per als xiquets i per a les xiquetes amb al·lèrgies alimentàries i amb problemes respiratoris.
- ⇒ A més de realitzar un simulacre anual d'emergència i evacuació del centre, s'estableixen les mesures següents:

- La persona que obri el centre s'encarrega de l'obertura de totes les portes d'eixida al pati i de llevar el cademat de la porta de ferro que dona eixida des del pati al carrer.
- La tutora de cada aula portarà sempre una clau de l'escola i una targeta amb el nom del xiquet i de la xiqueta que hi ha en cada grup en cada moment.
- Tots els grups recorreran el camí a seguir en cas d'evacuació fins a la porta d'eixida del pati al carrer, i s'incorporarà en el dia a dia com a rutina.

⇒ Com a accidents, les caigudes són l'accident més habitual en el centre i les conseqüències més freqüents són ferides, contusions amb o sense hematoma, fractures, distensions, luxacions i hemorràgies. Per tal de previndre aquests accidents, cal vigilar l'ordre i la neteja dels espais. En cas d'accident, d'acord al protocol establert en la Resolució de 13 de juny de 2018, de la Conselleria d'Educació, Investigació, Cultura i Esport de la Conselleria de Sanitat Universal i Salut Pública, per la qual se dicten instruccions i orientacions d'atenció específica en centres educatius per a regular l'atenció sanitària específica en centres educatius per a regular l'atenció sanitària a l'alumnat amb problemes de salut crònica en horari escolar, l'atenció a la urgència, l'administració de medicaments i l'existència de farmacioles en els centres escolars. Aquest flux està recollit en el Reglament de règim intern del centre.

⇒ En la proposta curricular i en les programacions didàctiques, s'inclourà l'adquisició d'hàbits relacionats amb la seguretat i l'autoprotecció: no pujar dalt dels mobles, no ficar-se objectes en la boca, evitar córrer en espais tancats.

⇒ Les malalties que són més habituals són les transmissibles, cal augmentar la higiene personal, afavorir una higiene personal; una higiene de l'entorn joguets, xuplons...; una higiene en els aliments, i portar les vacunes al dia poden detectar-se a l'escola i cal seguir les actuacions.

## 7.5. Educació afectiva i social i benestar emocional

- ⇒ Respectar les diferències, peculiaritats, interessos i preferències individuals dels xiquets i de les xiquetes.
- ⇒ Afavorir un ús no sexista dels espais i materials de l'aula (nines, cuina, botiga, perruqueria...).
- ⇒ Cal aprofitar el canvi de bolquer com a moment privilegiat per crear i potenciar un vincle càlid entre l'educadora i l'alumnat que afavorisca l'autoconeixement i l'autoestima.
- ⇒ Afavorir una imatge ajustada i una autoestima positiva en els xiquets i en les xiquetes.
- ⇒ Valorar com a enriquidores les diferències entre les persones.
- ⇒ Parar atenció per tal d'evitar el llenguatge i les actuacions sexistes (to de veu diferenciat, visió de les xiques com a fràgils i desprotegides...).
- ⇒ Involucrar els pares i les mares igualment en les qüestions escolars i d'atenció sanitària dels menors.
- ⇒ Desenvolupar l'educació emocional en les programacions didàctiques per tal de dotar l'alumnat d'eines per reconèixer i expressar les seues preferències i sentiments.
- ⇒ Treballar les habilitats socials sistemàticament i conscientment per tal de desenvolupar tècniques pacífiques de resolució de conflictes i millorar les relacions socials.
- ⇒ Assessorar les famílies en matèries relacionades amb la gestió emocional i les habilitats socials de les relacions familiars i dels seus fills o filles amb els iguals.
- ⇒ Parar la cura de la imatge que transmeten les produccions literàries audiovisuals, musicals... sobre homes i dones que utilitzem en l'escola per tal de promoure la igualtat.
- ⇒ Fomentar les pràctiques educatives inclusives, tant de l'alumnat com de les seues famílies (impulsar la celebració del dia de la família en lloc del dia del pare o de la mare, afavorir les agrupacions les agrupacions paritàries en l'aula i el treball col·laboratiu...).

## 8. RECURSOS LEGISLATIUS

- ❖ Resolució de 13 de juny de 2018, de la Conselleria d'Educació, Investigació, Cultura i Esport i de la Conselleria de Sanitat Universal i Salut Pública, per la qual es dicten instruccions i orientacions d'atenció sanitària específica en centres educatius per a regular l'atenció sanitària a l'alumnat amb problemes de salut crònica en horari escolar, l'atenció a la urgència, i també, l'administració de medicaments i l'existència de farmacioles en els centre escolars.  
[http://www.dogv.gva.es/datos/2018/06/18/pdf/2018\\_5900.pdf](http://www.dogv.gva.es/datos/2018/06/18/pdf/2018_5900.pdf)
  
- ❖ Llei 10/2014, de 29 de desembre, de la Generalitat, de Salut de la Comunitat Valenciana. Aquesta llei en seu títol V, capítol II, Drets del menor, i en concret, en l'article 59, estableix les actuacions fonamentals a l'àmbit de la salut escolar, i el conjunt de programes i d'activitats dirigides a l'educació per a la salut i la conservació i el foment de la salut física, psíquica i social de l'escolar en els centres docents no universitaris de la Comunitat Valenciana.  
<https://www.boe.es/buscar/pdf/2015/BOE-A-2015-1239-consolidado.pdf>
  
- ❖ Ordre de 27 de febrer de 2002, de la Conselleria de Sanitat, que estableix l'informe de salut de l'escolar com a document sanitari d'utilització obligatòria per a l'accés a un centre escolar o per a l'inici d'una etapa educativa.  
[http://www.dogv.gva.es/portal/ficha\\_disposicion.jsp?L=1&sig=1257%2F2002&url\\_lista=](http://www.dogv.gva.es/portal/ficha_disposicion.jsp?L=1&sig=1257%2F2002&url_lista=)
  
- ❖ Resolució d'11 de desembre de 2017, de la Conselleria d'Educació, Investigació, Cultura i Esport i de la Conselleria de Sanitat Universal i Salut Pública, per la qual es dicten instruccions per a la detecció i l'atenció precoç de l'alumnat que presente un problema de salut mental  
[http://www.dogv.gva.es/datos/2002/03/27/pdf/2002\\_2873.pdf](http://www.dogv.gva.es/datos/2002/03/27/pdf/2002_2873.pdf)

- ❖ Mindfulness, un recurs per aprendre a gestionar emocions a l'aula d'educació infantil. Reico (recursos web per a la igualtat i la convivència). Ministeri d'Educació i Ciència i Generalitat Valenciana.  
[http://www.ceice.gva.es/documents/162793785/165297346/180208\\_Aprendiz+Mind+Infantil+Val\\_PUBLICACIO.pdf/ecdf18b3-93a4-4a4a-996a-062658f0e522](http://www.ceice.gva.es/documents/162793785/165297346/180208_Aprendiz+Mind+Infantil+Val_PUBLICACIO.pdf/ecdf18b3-93a4-4a4a-996a-062658f0e522)
  
- ❖ Document de consens sobre l'alimentació en els centres educatius (2012). Estratègia NOOS. Ministeri d'Educació i Ciència i Ministeri de Sanitat. Ed. Ergon.
  
- ❖ L'educació sexual en la primera infància. Guia per a mares, pares i professorat d'educació infantil. Ministeri d'Educació, Cultura i Esport.  
<https://sede.educacion.gob.es/publiventa/d/11476/19/1>

## ANNEXES

- Annex III. Registre d'alerta escolar.
- Annex IV. Informe de salut i inscripció mèdica per a l'administració de medicaments en horari escolar.
- Annex V. Consentiment informat del pare, de la mare, o del tutor legal o de la tutora i sol·licitud a la persona responsable de la direcció del centre per a subministrar medicació o una altra actuació sanitària en horari escolar.
- Annex VI. Registre d'administració de medicaments i atenció sanitària específica.
- Diagrama de flux de l'apartat 8.3



**ANNEX IV**  
**INFORME DE SALUT I PRESCRIPCIÓ MÈDICA PER A L'ADMINISTRACIÓ DE**  
**MEDICAMENTS EN HORARI ESCOLAR**

DADES DE L'ALUMNE/A:

DIAGNÒSTIC:

TRACTAMENT:

L'alumne/a ha de rebre en horari escolar la medicació següent:

<b>Medicació (nom comercial del producte)</b>	<b>Dosi</b>	<b>Hora d'administració</b>	<b>Procediment/ via per a la seua administració</b>	<b>Duració del tractament</b>	<b>Indicacions específiques sobre conservació, custòdia i administració del medicament</b>

Recomanacions d'actuació i altres observacions:

Facultatiu o facultativa que prescriu el tractament:

Data:

Signat

Núm. col·legiat/col·legiada:





**ANNEX V**  
**CONSENTIMENT INFORMAT DEL PARE, MARE O TUTOR/A LEGAL**  
**I**  
**SOL·LICITUD A LA PERSONA RESPONSABLE DE LA DIRECCIÓ DEL CENTRE**  
**PER A SUBMINISTRAR MEDICACIÓ**  
**O UNA ALTRA ATENCIÓ SANITÀRIA EN HORARI ESCOLAR**

Sr./Sra. \_\_\_\_\_  
amb NIF: \_\_\_\_\_, amb domicili als efectes de notificació a \_\_\_\_\_  
\_\_\_\_\_  
localitat \_\_\_\_\_ CP \_\_\_\_\_ província \_\_\_\_\_  
telèfons \_\_\_\_\_ / \_\_\_\_\_ / \_\_\_\_\_  
correu electrònic \_\_\_\_\_  
pare, mare, tutor / tutora legal de l'alumne/alumna \_\_\_\_\_  
\_\_\_\_\_ del curs \_\_\_\_\_ grup \_\_\_\_\_  
del centre educatiu \_\_\_\_\_  
de la localitat de \_\_\_\_\_

Indica que ha sigut informat/ada pel metge / per la metgessa, Sr./Sra.

\_\_\_\_\_ de tots els aspectes relatius a  
col·legiat/col·legiada núm. \_\_\_\_\_  
l'administració de la medicació prescrita a l'alumne/alumna en horari escolar i dóna el seu  
consentiment per a la seua administració en el centre educatiu pel personal no sanitari, i

**SOL·LICITA**

A la persona responsable de la direcció del centre educatiu que arbitre els mitjans necessaris per a administrar la medicació / l'atenció específica, segons la prescripció i indicacions mèdiques que s'adjunten.

Aquesta autorització podrà ser revocada prèvia comunicació escrita a la persona

responsable de la direcció del centre docent.

**Documentació que s'aporta (OBLIGATORI):** informe de salut i prescripció mèdica per a l'administració de medicaments en horari escolar (annex IV).

\_\_\_\_\_, \_\_\_\_\_, de/d' \_\_\_\_\_, 20\_\_

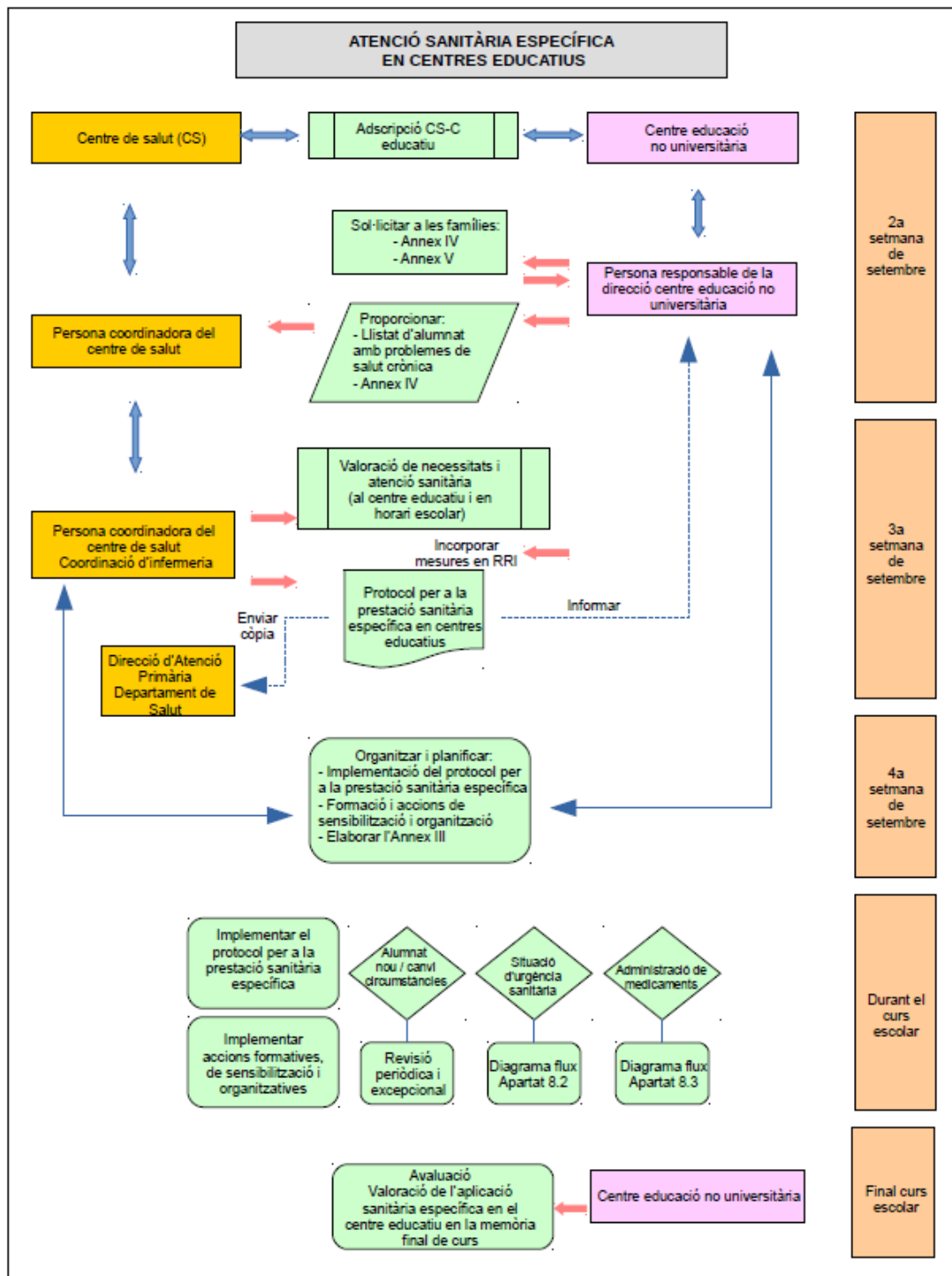
Signat \_\_\_\_\_

NIF \_\_\_\_\_

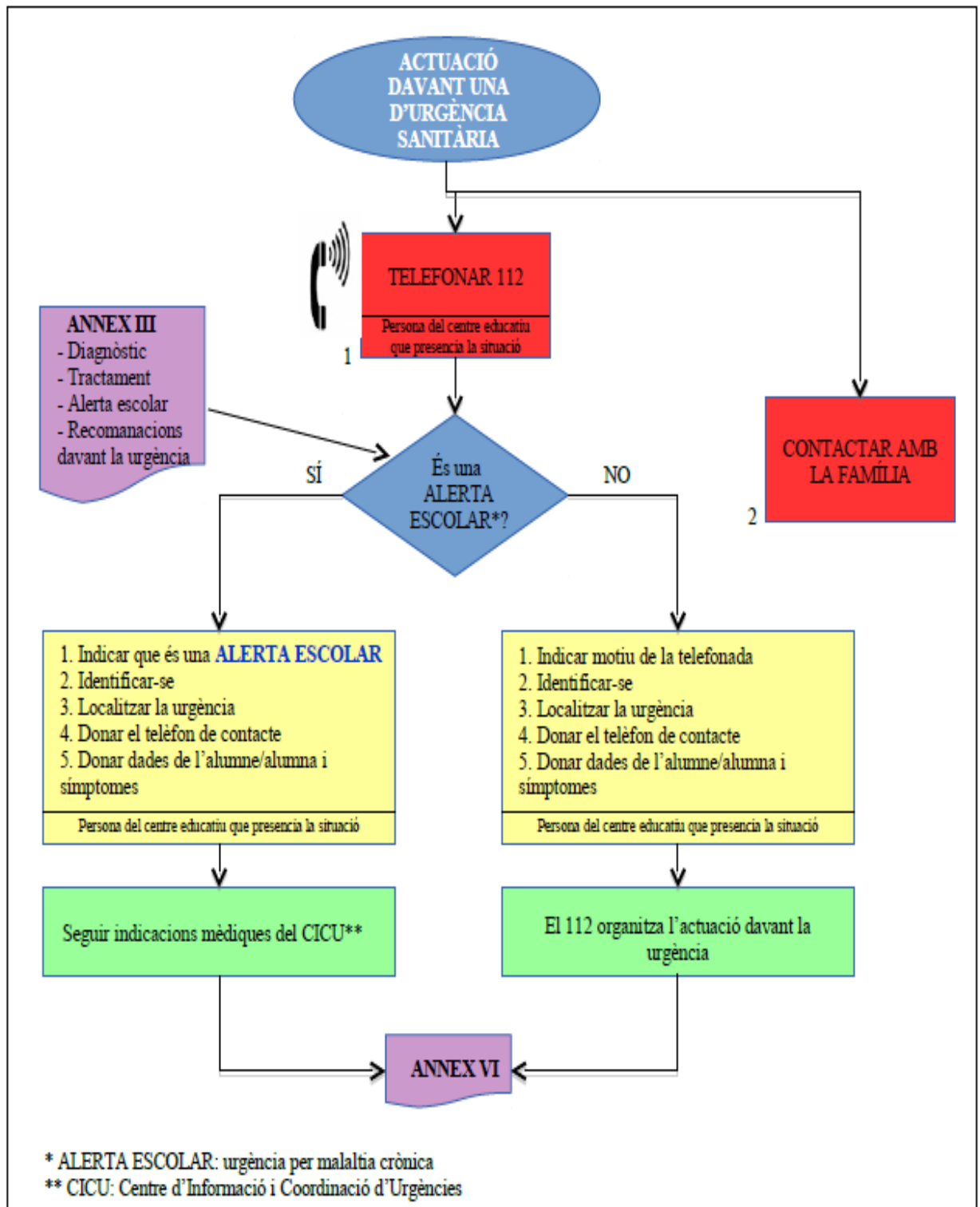


## 8. DIAGRAMES DE FLUX

### 8.1 Atenció sanitària específica en centres educatius



## 8.2 Procediment d'actuació davant una situació d'urgència sanitària



### 8.3 Procediment per a l'administració de medicaments

